

AMTU

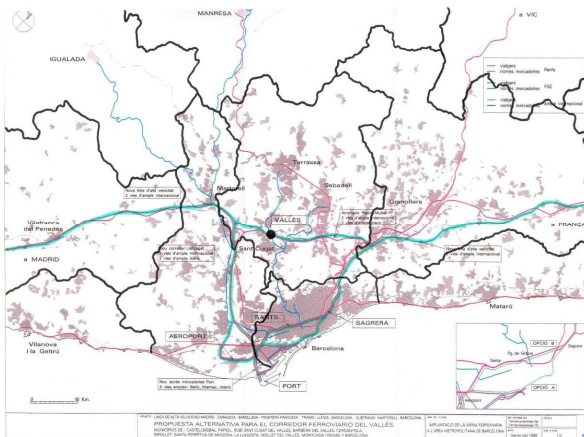
Agrupació
de Municipis amb
Transport Urbà

Abrera, L'Ametlla del Vallès, Barberà del Vallès, Caldes de Montbui, Cardedeu, Castellar del Vallès, Castellbisbal, Esparreguera, Granollers, Igualada, Lliçà d'Amunt, Manresa, Martorell, Mataró, Molins de Rei, Mollet del Vallès, Paret del Vallès, Pineda de Mar, La Pobla de Claramunt, La Roca del Vallès, Rubí, Sabadell, Sant Celoni, Sant Cugat del Vallès, Santa Maria de Palautordera, Sitges, Terrassa, Vacarisses, Valldoreix, Vallirana, Vic, Viladecavalls, Vilafranca del Penedès, Vilanova del Vallès, Vilanova i la Geltrú, Vilassar de Mar

Edita: AMTU Número 7 Gener de 2005 Revista de notícies a través d'Internet

Acord del Comitè Executiu sobre el pas del TAV pel Vallès.

En el llistat de prioritats de la Conselleria de Política Territorial i Obres Públiques de la Generalitat cara al 2005, hi consta la d'estudiar la construcció del ramal del tren d'Alta Velocitat pel Vallès com a sortida de les mercaderies del port de Barcelona. No hi ha res previst, en canvi, sobre la utilització d'aquest mateix ramal per a viatgers, amb la corresponent construcció d'una estació per a viatgers.



L'AMTU ha estat de sempre favorable a aquesta infraestructura, tant per a viatgers com per a mercaderies. Per això, ara, el Comitè Executiu ha pres l'**acord de sol·licitar la construcció d'aquesta infraestructura per a ús simultani de viatgers i mercaderies**, l'ha remès a totes les instàncies polítiques que decideixen sobre aquest tema, i demana a tots els ajuntaments, consells comarcals i d'altres institucions interessades, que adoptin i enviïn acords similars.

1ª Jornada AMTU sobre TP

El proper dimecres 2 de febrer, l'AMTU organitza una **Jornada sobre Transport Públic**, adreçada a tots els responsables, polítics i tècnics, d'aquesta especialitat dels municipis de Catalunya. Aquesta trobada, que se celebrarà a la ciutat de Granollers, té per objecte fer un repàs de l'actualitat del TP i la mobilitat a les nostres ciutats, compartir experiències, escoltar novetats i, sobretot, dialogar i discutir sobre les solucions de futur.

El programa inclou les noves organitzacions metropolitanes, el paper de les infraestructures, el finançament, experiències de millora de la velocitat comercial, urbanitzacions de baixa demanda, els contractes de gestió o el control dels serveis. Les intervencions del Conseller de PTOPI a la inauguració, Sr. Joaquim Nadal, i del Secretari de Mobilitat, Sr. Manel Nadal, a la clausura afegiran aquells elements de novetat amb els quals esta treballant la conselleria.

Aquesta Jornada està especialment **dirigida a tots aquells regidors, tècnics i operadors de transport urbà i interurbà** d'arreu de Catalunya, que vulguin i puguin dedicar una estona del seu temps a reflexionar sobre el que estem fent, i compartir anhels i propostes de futur que millorin l'important servei que estem oferint als nostres ciutadans. Des de l'organització ens plau invitar-vos-hi molt vivament. Informació i inscripcions al 93.861.39.76, o a la web: www.amtu.org

Unificació de criteris sobre el frau

El 21 de juliol de 2004, el DOGC nº 4179 publicava la llei 7/2004 de 16 de juliol de mesures fiscals i administratives on, entre altres qüestions, es **regula les mesures aplicables per l'ús indegut del servei de transport públic de viatgers i els seu règim de sancions**, quines mesures afecten a tots els municipis que s'hagin adherit al sistema integrat metropolità de transport públic, és a dir a tots els municipis de l'AMTU entre d'altres.

Probablement tots els nostres municipis tenen un reglament del servei, però potser no l'hem adaptat a conductes objectes de sanció, com viatjar amb bitllets vàlids al principi del seu trajecte però no vàlids en el transbordament o d'altres que s'han originat degut a la integració tarifària.

D'altra banda, per seguretat jurídica dels usuaris i per a facilitar-los la comprensió del sistema i del què són comportaments objectes de sanció, es justifica anar cap a reglaments del servei el més integrats possibles. Podeu sol·licitar el suport que creieu convenient als serveis tècnics i jurídics de l'AMTU. Us animem que el més aviat possible prengueu els acords necessaris per a incorporar les mesures que es contenen en l'esmentada llei i així també integrar la lluita contra el frau en el transport públic.

Comissió tècnica AMTU a Sabadell



El Casal Pere Quart de Sabadell va acollir el matí del proppassat 3 de desembre una nova reunió dels tècnics de transport urbà de les ciutats AMTU. En aquest cas, i com a novetat, també es van aplegar representants de les empreses operadores que donen servei en aquesta part del territori.

El Director General de l'AMTU encetà la reunió exposant a la trentena d'assistents una breu síntesi dels temes principals que hores d'ara es troben sobre la taula de l'AMTU, en especial el finançament del transport urbà i la línia ferroviària orbital. A continuació, seguint l'ordre del dia proposat, els responsables tècnics de l'AMTU Srs. Lluís Alegre i Josep Ll. Castell **van fer una proposta de creació de grups de treball per tractar temes concrets que afectin als associats**. També es van exposar les dades recollides al Dossier AMTU 2003 i es va fer una extensa presentació del que serà la propera jornada del 2 de febrer de 2005.

Bona notícia AMTU

El Ministeri de Foment va presentar el proppassat 23 de desembre el seu Pla Estratègic d'Infraestructures, que inclou tots els modes de transport, i preveu inversions multimilionàries en carreteres, ferrocarrils, ports i aeroports. Moltes són les novetats d'aquest Pla, entre elles moltes de conceptuals. Per exemple, i per citar la que mereix el nostre titular: la **xarxa de ferrocarril a Espanya canviarà el seu model radial per un creixement en malla** que assegurarà que a l'horitzó del pla, al 2020, totes les províncies estaran connectades a una xarxa de ferrocarrils d'altres prestacions, i que el 90% de la població se situarà a menys de 50 km d'una estació de ferrocarril d'aquestes prestacions. Ja era hora!

Dades bàsiques de l'AMTU:

Municipis adherits: 36 - Població servida el 2003: 1.181.736h - Viatgers transportats el 2003: 35.488.769 - Cost total del servei el 2002: 25,3 M€ - Recaptació total: 14.9 € - Cobertura: 59%
President: Josep Mayoral, alcalde de Granollers - Seu: Pl. Poxada 30. Granollers. T.93.861.39.76